

文章编号 :1009 - 038X( 2000 )05 - 0528 - 02

# A 型裙裙摆的放量

李云台

( 无锡轻工大学纺织服装学院 ,江苏无锡 214036 )

摘 要 :介绍了 A 型裙的概念与结构 ,分析了不同裙长时 ,A 型裙裙摆的放量方法 ,探讨了不同体型的人对裙摆放量的要求。  
关键词 :服装 ,服装结构 ,裙装  
中图分类号 :TS941.63 文献标识码 :A

## An Analysis of Hemline Measure for A - Skirt

LI Yun-tai

( School of Textile & Garment Design ,Wuxi University of Light Industry , Wuxi 214063 )

**Abstract :** In this article ,the concept and the structure of A-skirt was introduced. An analysis was made about hemline measure of A-skirt for different skirt length. The hemline request is discussed for unlike build.  
**Key words :** garment ; garment structure ; skirt

近年来 ,A 型裙以其简洁、大方、青春的视觉效果 ,以及能与各类上衣进行配合的方便 ,且适合不同年龄、不同体型着者 ,各种长、短 A 型裙流行于春、夏、秋、冬各个季节。在 A 型裙结构设计中 ,对裙摆放量的设计是影响 A 型裙穿着效果的主要因素。对不同体型者 ,裙摆放量的设计也不尽相同。本研究就不同裙长 A 型裙裙摆放量、不同体型 A 型裙裙摆放量的控制方法作一探讨。

### 1 不同裙长 A 型裙裙摆的控制方法

A 型裙因其外观呈上小下稍大形似 A 字而得名 ,也有称之为 A 字裙。A 型裙的结构通常为前后两片 ,每片各两个省道 ,侧缝装缝拉链 ,以便穿脱方便。裙摆的加放是款式需要也是为行走方便。A 型裙款式图见图 1 ,A 型裙的结构图见图 2。

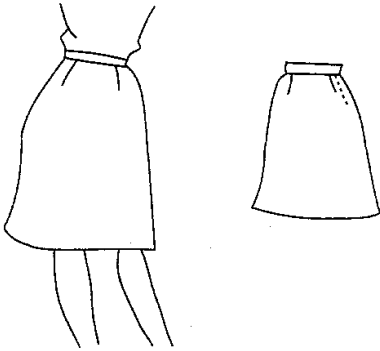


图 1 A 型裙款式图

Fig.1 Styling of A-skirt

首先 ,绘制一长方形 ,长为裙长、宽为  $( H/4 ) + 1 \sim 1.5 \text{ cm}$  ( 松量 ) ,H 为臀围尺寸。长方形的上边线为腰围线 ,下边线为裙摆辅助线 ,左边为侧缝线 ,右边为前中线。臀围线( HL )与上边线之距一般为

18~20 cm. 裙摆的放量一般在过 HL 以下 10 cm 处向外加放 1.2 cm.

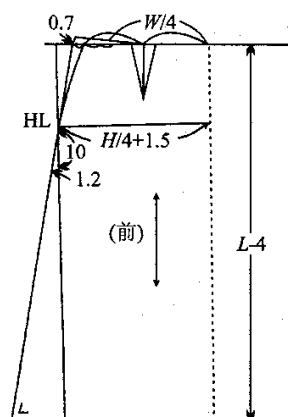


图 2 A 型裙的结构图

Fig.2 Structure of A-skirt

如裙长为 90 cm, 臀围为 88 cm, 裙摆加放量为  $90\text{ cm} - 4\text{ cm}$  (腰宽)  $- 18\text{ cm}$  (HL 与上边线之距)  $= 68\text{ cm}$ ,  $68\text{ cm} \div (10 \div 1.2) = 8.2\text{ cm}$ ,  $8.2\text{ cm} \times 4$  (前后片的侧缝数)  $= 33\text{ cm}$ , 即裙摆侧缝加放总量为 33 cm, 裙摆尺寸为  $88\text{ cm} + 6\text{ cm}$  (松量)  $+ 33\text{ cm} = 127\text{ cm}$ . 这个加放量不仅保持了 A 型裙的外观效果, 而且不影响穿着者的行走方便. 由于从侧面观察人体, 人体腹臀之距往往大于人体膝盖处的前后之距. 通常, 当 A 型裙的长度在人体膝盖或膝盖以上尺寸时, 按以上侧缝加放计算法来加放裙摆, 往往给人的感觉是裙摆尺寸太大, 影响 A 型裙的外观效果. 正如直裙的结构设计, 裙摆在膝盖位置处需收进 2 cm, 如图 3 所示.

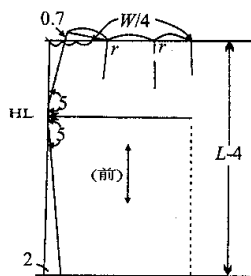


图 3 筒裙的结构图

Fig.3 Structure of straight skirt

当 A 型裙的长度在人体膝盖或膝盖以上时, 根据以上原则, 侧缝的加放应相应减少一个量. 如裙长为 55 cm, 臀围为 88 cm, 裙摆加放量为  $55\text{ cm} - 4\text{ cm}$  (腰宽)  $- 18\text{ cm}$  (HL 与上边线之距)  $= 33\text{ cm}$ ,  $33\text{ cm} \div (10 \div 1.2) = 4\text{ cm}$ ,  $4\text{ cm} - 2\text{ cm}$  (筒裙的收进量)  $= 2\text{ cm}$ ,  $2\text{ cm} \times 4$  (前后片侧缝数)  $= 8\text{ cm}$ , 即裙

万方数据

摆加放量为 8 cm, 裙摆的尺寸为  $88\text{ cm} + 6\text{ cm} + 8\text{ cm}$  (松量)  $= 102\text{ cm}$ , 如图 4 所示. 由于 A 型裙的长度在膝盖以上, 这样的裙摆放量一般不影响穿着者的正常行动, 且又保持了 A 型裙较好的外观效果. 如果 A 型裙的裙摆设计小于以上范围, 则通常在裙摆处开设裙衩来解决行动不便的问题.

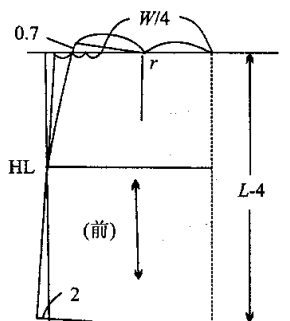


图 4 膝盖以上 A 型裙的结构图

Fig.4 Structure of up-knee A-skirt

## 2 体型对裙摆放量的要求

日常生活中, 人的体型大体可分为 3 种类型: 标准体、圆体和扁体, 如图 5 所示.

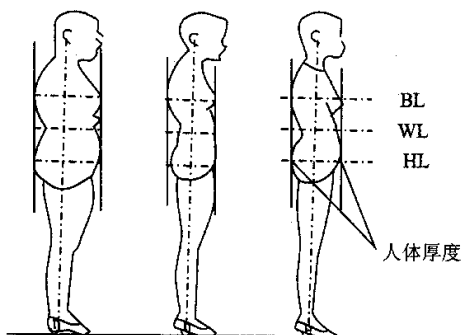


图 5 不同体型的人体示意图

Fig.5 Diagram of unlike build

可见, 同样的臀围尺寸, 圆体者腹臀之距大于标准体腹臀之距; 扁体者腹臀之距小于标准体者腹臀之距. 且从以上分析可以看出: 筒裙的裙摆小于裙臀围尺寸是因为人体腹臀之距大于人体下肢的前后之距. 因此可以得出这样的结论: 圆体者(胖体)通常 A 型裙的裙摆加放量小于标准体者裙摆加放量, 也就是小于以上规定的加放标准; 扁体者(瘦体)A 型裙的裙摆加放量往往大于标准体的裙摆加放量. 这样设计制作的 A 型裙才能给人以简洁、重心升高的感觉. 当然 A 型裙裙摆的放量还得根据面料、穿着习惯进行考虑.

(责任编辑: 李春丽)